

# **Manuál**

&  
Pokyny na inštaláciu a používanie

**[www.rangemaster.co.uk](http://www.rangemaster.co.uk)**

# **OBSAH**

---

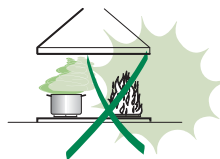
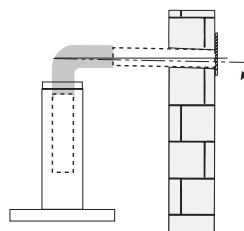
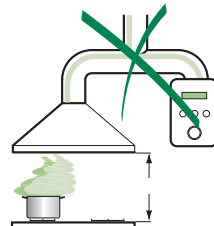
RADY A ODPORÚČANIA.....	3
CHARAKTERISTIKY .....	5
INŠTALÁCIA .....	6
POUŽÍVANIE .....	11
ÚDRŽBA .....	12

# RADY A ODPORÚČANIA

**⚠** Tento návod na používanie je určený pre viac verzií spotrebiča. Je možné, že v ňom budú popísané dodávané časti, ktoré nie sú súčasťou vášho spotrebiča.

## INŠTALÁCIA

- Výrobca odmieta akúkoľvek zodpovednosť za škody spôsobené nesprávnou inštaláciou alebo nedodržaním všetkých platných technických noriem pri inštalácii.
- Minimálna bezpečná vzdialenosť medzi varnou doskou a odsávačom pár musí byť aspoň 650 mm.
- Skontrolujte, či napätie v elektrickej sieti zodpovedá napätiu uvedenému na štítku nachádzajúcom sa vnútri odsávača pár.
- Pri spotrebičoch triedy Ia skontrolujte, či je elektrická sieť domácnosti správne uzemnená.
- Zapojte odsávač pár k vývodnému potrubiu nasávaných pár pomocou rúry s priemerom rovným alebo väčším ako 120 mm. Vedenie potrubia má byť podľa možnosti čo najkratšie.
- Nezapájajte odsávač pár k odvodom dymov z horenia (kotly, kozuby a pod.).
- Ak používate odsávač v kombinácii s neelektrickými spotrebičmi (napr. plynové spotrebiče), v miestnosti musí byť zabezpečená dostatočná úroveň vetrania, aby sa zabránilo nežiaducemu návratu plynových výparov do miestnosti.
- Kuchyňa musí mať vetrací otvor priamo do exteriéru, aby sa zabezpečilo vetranie čerstvým vzduchom.
- Ak používate digestor v kombinácii s neelektrickými spotrebičmi, podtlak v miestnosti nesmie prekročiť 0,04 mbar, aby digestor nevtáhoval výpary späť do miestnosti.
- V prípade poškodenia prívodového kábla musí byť nový kábel dodaný výrobcom alebo oddelením technických služieb, aby sa predišlo rizikám.
- Ak je v inštalračných pokynoch pre plynové sporáky špecifikovaný väčší priestor, vezmite túto informáciu na vedomie. Inštalácia musí byť v súlade s normami o prepúšťaní vzduchu.




## POUŽÍVANIE

- Odsávač pár bol navrhnutý výhradne na použitie v domácnosti, aby odstraňoval pachy z varenia.
- Odsávač pár nikdy nepoužívajte na iné účely.
- Pod zapnutým odsávačom pár nikdy nenechávajte voľne horieť vysoký plameň.
- Plamene vždy nastavte tak, aby sa predišlo ich bočnému úniku vzhľadom na dno hrncov a panvíc.
- Fritézy počas používania kontrolujte – rozpálený olej by sa mohol vznietiť.
- Pod odsávačom pár nepripravujte flambované jedlá; hrozí nebezpečenstvo požiaru.
- Tento spotrebič nesmú používať osoby (vrátane detí) so zníženými psychickými, zmyslovými alebo rozumovými schopnosťami, ani osoby, ktoré nemajú dostatok skúseností a znalostí, ak nie sú pod dozorom, alebo ak neboli poučené o používaní spotrebiča osobami zodpovednými za ich bezpečnosť.
- Na deti vždy dohliadajte, aby ste zabezpečili, že sa so spotrebičom nebudú hrať.
- **VAROVANIE:** Pri používaní sporáka môže byť digestor a jeho časti horúce. (niektoré modely môžu byť inštalované na nižšej úrovni, pozrite si časť venovanú rozmerom a inštalácii).

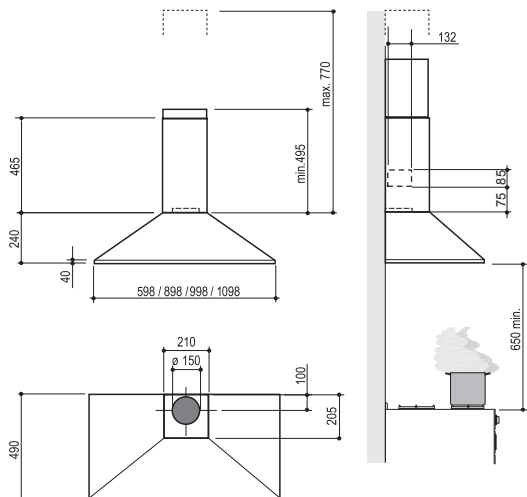
## ÚDRŽBA

- Pred akýmkoľvek úkonom údržby odsávač pár odpojte od elektrickej siete vytiahnutím zástrčky alebo vypnutím hlavného vypínača.
- Po určenej dobe vyčistite alebo vymeňte filtre (riziko požiaru).
- Na čistenie vonkajšieho povrchu odsávača pár používajte vlhkú handru a neutrálny kvapalný čistiaci prostriedok.

Symbol  na spotrebiči alebo na sprievodných dokumentoch znamená, že s týmto výrobkom sa nesmie zaobchádzať ako s mestským odpadom, ale treba ho odovzdať v určenom zbernom stredisku na recykláciu elektrických a elektronických zariadení. Zabezpečte, aby bol tento výrobok zlikvidovaný správnym postupom, čím predídete negatívnym dopadom na životné prostredie a ľudské zdravie, ktoré by mohli vzniknúť nesprávnym postupom pri jeho likvidácii. Podrobnejšie informácie o zaobchádzaní, zbere a recyklácii tohto spotrebiča si vyžiadajte na miestnom úrade, v zbernom stredisku domácich spotrebičov alebo v obchode, kde ste spotrebič kúpili.

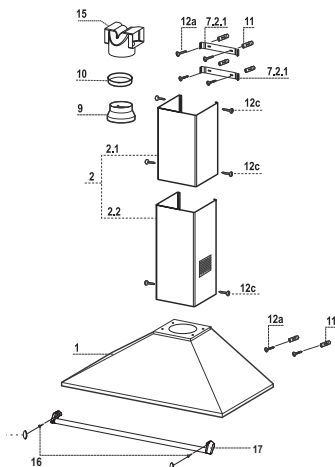
# CHARAKTERISTIKY

## Vonkajšie rozmery



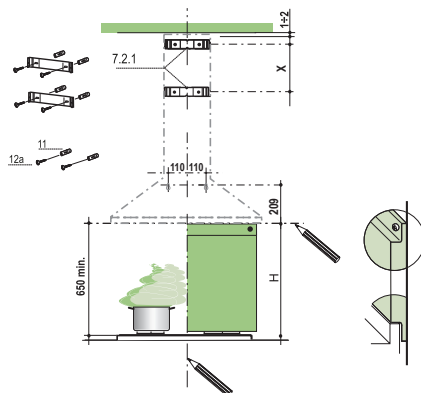
## Súčasti

Ozn.	Množstvo	Súčasti výrobku
1	1	teleso odsávača pár vybavené: ovládacími prvkami, osvetlením, filtrami
2	1	vysúvací komín, ktorý tvoria:
2.1	1	horný komín
2.2	1	spodný komín
9	1	redukčná príruha s $\varnothing$ 150-120 mm
10	1	zväčšovací krúžok s $\varnothing$ 120-125 mm
15	1	spojovací výstup vzduchu
Ozn.	Množstvo	Súčasti na inštaláciu
7.2.1	2	upevňovacie konzoly horného komína
11	8	hmoždinky
12a	8	skrutky 4,2 x 44,4
12c	6	skrutky 2,9 x 9,5
12d	2	skrutky M4 x 25
16	2	skrutky M5 x 16 (doplnkové)
17	1	držiak (doplnkový)
18	2	krytky (doplnkové)
Množstvo	Dokumentácia	
1	návod na použitie	



# INŠTALÁCIA

## Vyvrtanie otvorov a upevnenie konzol



Na stene naznačte:

- Na stene, v strede oblasti, kde chcete namontovať odsávač pár, naznačte zvislú čiaru až po strop alebo horný okraj.
- Potom naznačte vodorovnú čiaru: pri inštalácii bez spodného dielu vo výške min. 650 mm nad varnou doskou; pri inštalácii so spodným dielom vo výške H (H = výška viditeľnej časti spodného dielu).
- Podľa nákresu priložte konzolu 7.2.1 vo vzdialenosti 1-2 mm od stropu alebo od horného okraja, zarovnajte jej stred (zárezy) podľa referenčnej zvislej čiar.
- Označte stredy otvorov konzoly.
- Podľa nákresu priložte konzolu 7.2.1 X mm pod prvou konzolou (X = výška horného dodávaného komína), zarovnajte jej stred (zárezy) podľa referenčnej zvislej čiar.
- Označte stredy otvorov konzoly.
- Podľa nákresu označte umiestnenie konzoly 7.1 110 mm od zvislej referenčnej čiar a 209 mm nad referenčnou vodorovnou čiarou.
- Označte stredy otvorov konzoly.
- Zopakujte tento postup aj na opačnej strane.

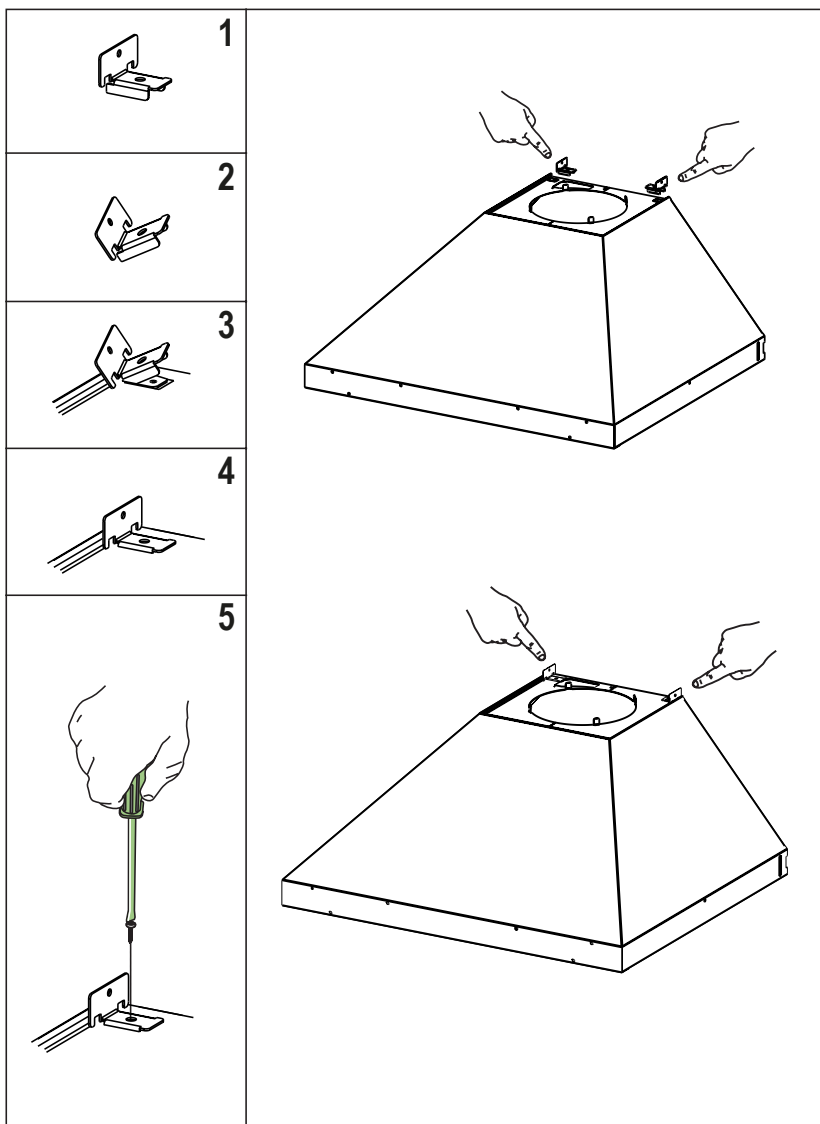
### ZÁVESNÁ NÁSTENNÁ KONZOLA

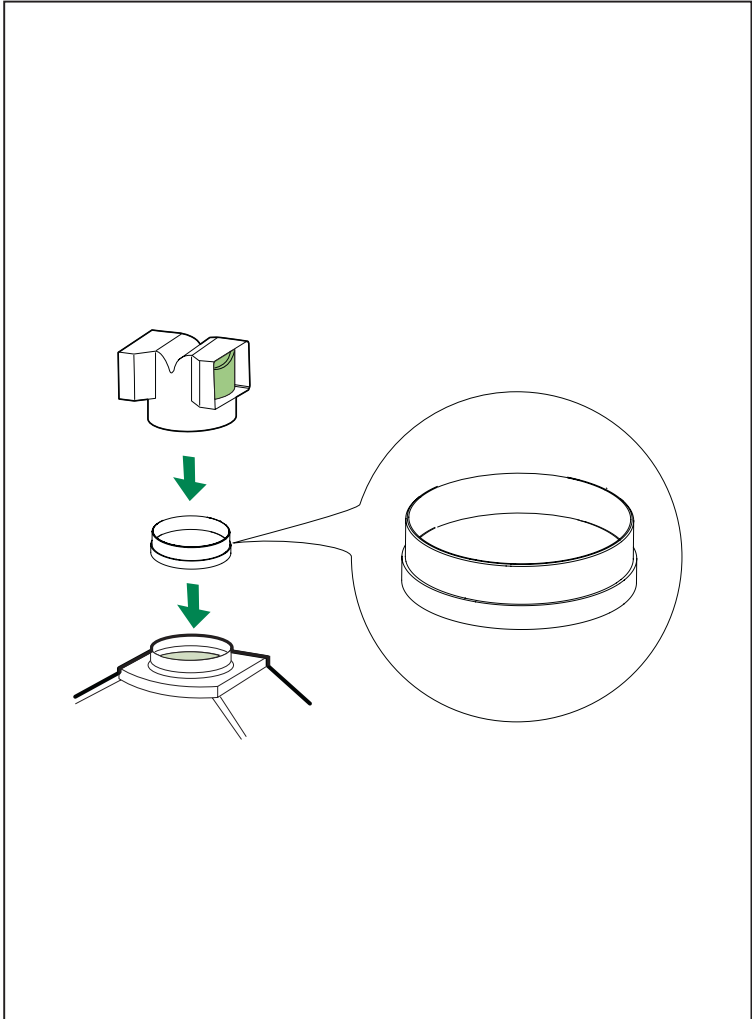
Nástennú konzolu treba namontovať ešte pred montážou telesa odsávača pár. Keď chcete odsávač pár namontovať na stenu hore alebo dole, je nevyhnutné namontovať ho v správnej výške, pred montážou základní. Keďže tento úkon je komplikovaný, môže ho vykonať iba pracovník, ktorý inštaluje kuchynskú linku alebo pracovník, ktorý pozná všetky konečné rozmery nábytku.

Obmedzte sa iba na inštaláciu horného upevnenia a postupujte nasledovne:

- Priložte spodný diel na základňu zasunutím spodnej prepážky medzi vrchnú plochu a stenu. Dávajte pozor na strednú polohu vzhľadom na referenčnú zvislú čiaru.
- Označte stredy dvoch otvorov hornej prepážky.
- V naznačených miestach vyvrtajte otvory s  $\varnothing$  8 mm.
- Do otvorov vsuňte hmoždinky veľkosti 11.

- Upevnite konzoly použitím dodávaných skrutiek 12a (4,2 x 44,4).
- Upevnite spodný diel (ak je k dispozícii) použitím dodávaných skrutiek 12a (4,2 x 44,4).
- Naskrutkujte dve dodané skrutky 12a (4,2 x 44,4), pričom ponechajte medzeru 5-6 mm medzi stenou a hlavou skrutky.

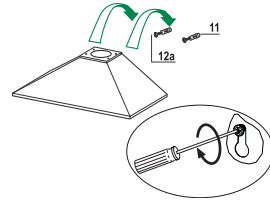






## Montáž telesa odsávača pár

- Osadíte prírubu digestora na skrutky 12a.
- Skrutky 12a úplne zatahnete.

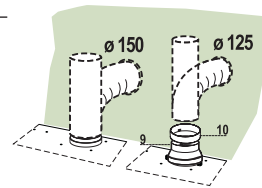


## Zapojenia

### ODSÁVANIE PÁR DO KOMÍNA

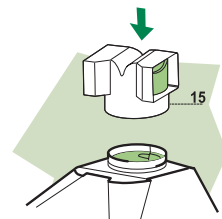
Pri inštalácii potrubia zapojte odsávač pár ku komínu prostredníctvom neohybnej alebo ohybnej rúry s priemerom 150 alebo 125 mm, podľa odporúčania inštalátora.

- Zaveďte teleso odsávača pár na skrutky 12a.
- Uťahnite kotviace skrutky 12a.



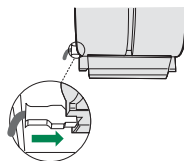
### ODSÁVANIE FILTROVANÉHO VZDUCHU DO MIESTNOSTI

- Spojku výstupu vzduchu 15 vsuňte tlakom na výstup vzduchu odsávača pár.
- Skontrolujte, či sú namontované protipachové filtre s aktívnym uhlíkom.



## ELEKTRICKÉ ZAPOJENIE

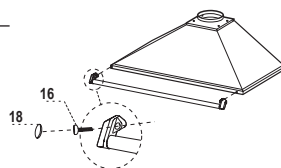
- Odsávač pár zapojte k napájacej elektrickej sieti, pričom zaraďte bipolárny vypínač so vzdialenosťou kontaktov aspoň 3 mm.
- Vyberte tukové filtre (pozrite odstavec Údržba) a skontrolujte, či je zástrčka prírodného elektrického kábla správne zasunutá v zásuvke odsávača.



## Osadenie držiaka

Umiestnite držiak na prednú stranu digestora.

- Priskrutkujte držiak k digestoru pomocou skrutiek 16.
- Vložte krytku 18.



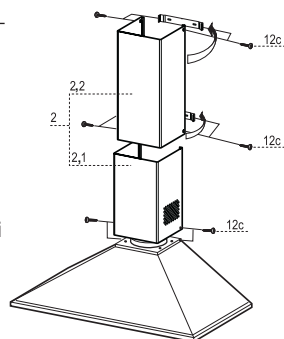
## Montáž komína

### Horný komín

- Mierne rozšírite dve bočné krídla, zachyťte ich za konzolami 7.2.1 a zatvorte až nadoraz.
- Upevnite konzoly na boku pomocou dodávaných 4 skrutiek 12c (2,9 x 9,5).

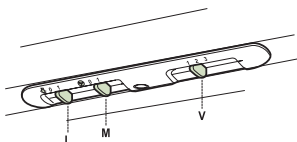
### Spodný komín

- Mierne rozšírite dve bočné krídla komína, zachyťte ich medzi horný komín a stenu a zatvorte ich na doraz.
- Upevnite na boku spodnú časť telesa odsávač pár 2 dodávanými skrutkami 12c (2,9 x 9,5).



# POUŽÍVANIE

---



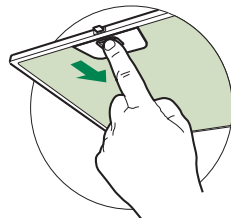
<b>L</b>	Osvetlenie	Zapína a vypína zariadenie osvetlenia.
<b>M</b>	Motor	Zapína a vypína motor nasávania.
<b>V</b>	Rýchlosť	Určuje pracovnú rýchlosť: <ol style="list-style-type: none"><li>1. Minimálna rýchlosť – vhodná na nepretržitú výmenu vzduchu, chod je mimoriadne tichý, vhodná, ak sa pri varení tvorí malé množstvo pary.</li><li>2. Stredná rýchlosť – vhodná pre väčšinu pracovných podmienok vzhľadom na optimálny pomer prietoku ošetrovaného vzduchu a hladinu hlučnosti.</li><li>3. Maximálna rýchlosť – vhodná v podmienkach maximálnej tvorby pary pri varení. Odsávač môže byť zapnutý na maximálnu rýchlosť aj dlhodobo.</li></ol>

# ÚDRŽBA

## Tukové filtre

### ČISTENIE SAMODRŽIACICH KOVOVÝCH TUKOVÝCH FILTROV

- Filtre sa môžu umývať aj v umývačke riadu a je potrebné umývať ich aspoň každé 2 mesiace alebo aj častejšie, ak sa používajú veľmi intenzívne.
- Vyberte filtre po jednom, zatlačte ich smerom dozadu do jednotky a súčasne ťahajte smerom dolu.
- Filtre umyte, pričom sa vyhýbajte tomu, aby ste ich ohli. Nechajte ich osušiť, až potom ich namontujte späť.
- Namontujte ich späť, pričom dávajte pozor, aby rukoväť bola viditeľná smerom k vonkajšej časti.

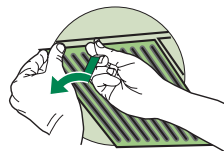


## Filtre na masťotu

### ČISTENIE KOVOVÝCH FILTROV NA MASTNOTU

Filtre sú umývateľné. Je potrebné ich umývať aspoň každé dva mesiace a pri vyššej záťaži častejšie.

- Odstráňte filtre po jednom. Pri odstraňovaní ich pridržiavajte jednou rukou a druhou rukou otočte bezpečnostné úchytky (potiahnite a otočte).
- Filtre umyte, pričom dávajte pozor, aby ste ich neohli. Pred osadením ich nechajte vyschnúť.
- Osadte ich a zaistíte bezpečnostné úchytky (potiahnite a otočte).



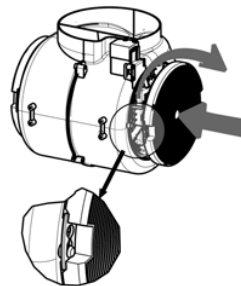
## Protipachové filtre z aktívneho uhlíka

### (VERZIA S FILTROVANÍM)

Protipachový filter z aktívneho uhlíka sa nedá umývať ani regenerovať, treba ho vymeniť vždy približne po 4 mesiacoch používania. V prípade mimoriadne namáhavých pracovných podmienok častejšie.

### VÝMENA

- Vyberte tukové filtre.
- Vyberte zanesené protipachové filtre z aktívneho uhlíka, ako je zobrazené.
- Namontujte nové filtre, ako je zobrazené.
- Namontujte späť tukové filtre.

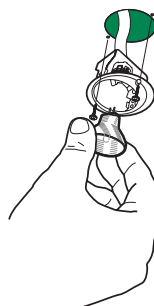
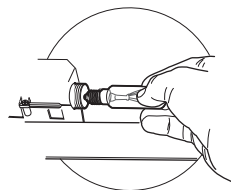


## Osvetlenie

### VÝMENA ŽIAROVIEK

#### Žiarovky s výkonom 40 W

- Vyberte kovové tukové filtre.
- Odskrutkujte žiarovky a vymeňte ich za nové s rovnakými charakteristikami.
- Namontujte späť kovové tukové filtre.





# RANGEmaster

Clarence Street, Royal Leamington Spa,  
Warwickshire, CV31 2AD, England.

Tel: +44 (0) 1926 457400 Fax: +44 (0) 1926 450526

E-mail: [consumers@rangemaster.co.uk](mailto:consumers@rangemaster.co.uk)

[www.rangemaster.co.uk](http://www.rangemaster.co.uk)

## Dovozca pre SR a ČR:



VERIX, s. r. o.  
Podunajská 24, 821 06 Bratislava, SK  
e-mail: [verix@verix.sk](mailto:verix@verix.sk)  
[www.verix.sk](http://www.verix.sk)  
tel.: +421 2 4552 4815, 4524 1716  
fax: +4 21 2 4564 3368